

Små Epinotia (alle)

# Epinotia

Epinotia (de små arter)

# Epinotia abbreviana (F.)

4845



12-16 mm. Imago er aktiv fra sidst på eftermiddagen og kan let bankes ud. Den hører til, hvor der er elm, d. v. s. i skove og parker, haver og anlæg. I Frankrig fløj den i Alperne i pænt antal i en avnbøgskov, så måske kan den også leve på Avnbøg.

Dania: SJ, MF99  
Sølsted Mose e.l.  
7.5.19, kl. 24.5.2019  
Ulmus E. Palm

# Epinotia abbreviana (F.)



Larven lever på Elm (*Ulmus*) imellem spundne blade allerede fra begyndelsen af maj og til ind i juni og er let at klække. Måske kan den også leve på Avnbøg i Alperne.

Dania: SJ, MF99  
Sølsted Mose e.l.  
7.5.19, kl. 26.5.2019  
*Ulmus* E. Palm



Dania: NWZ  
Føllenslev  
23.7.2003  
E. Palm

# Epinotia abbreviana (F.)



Arten er uhyre variabel fra ensfarvet brunsort til spraglet i forskellige nuancer. Nogle former kan minde lidt om *tenerana*, men det ydre lyse tværbånd mangler hos denne art og den vinkelrette streg på randen er tydelig hos *tenerana*, mangler hos *abbreviana*. Om forskellen til *G. minutana* se under denne.

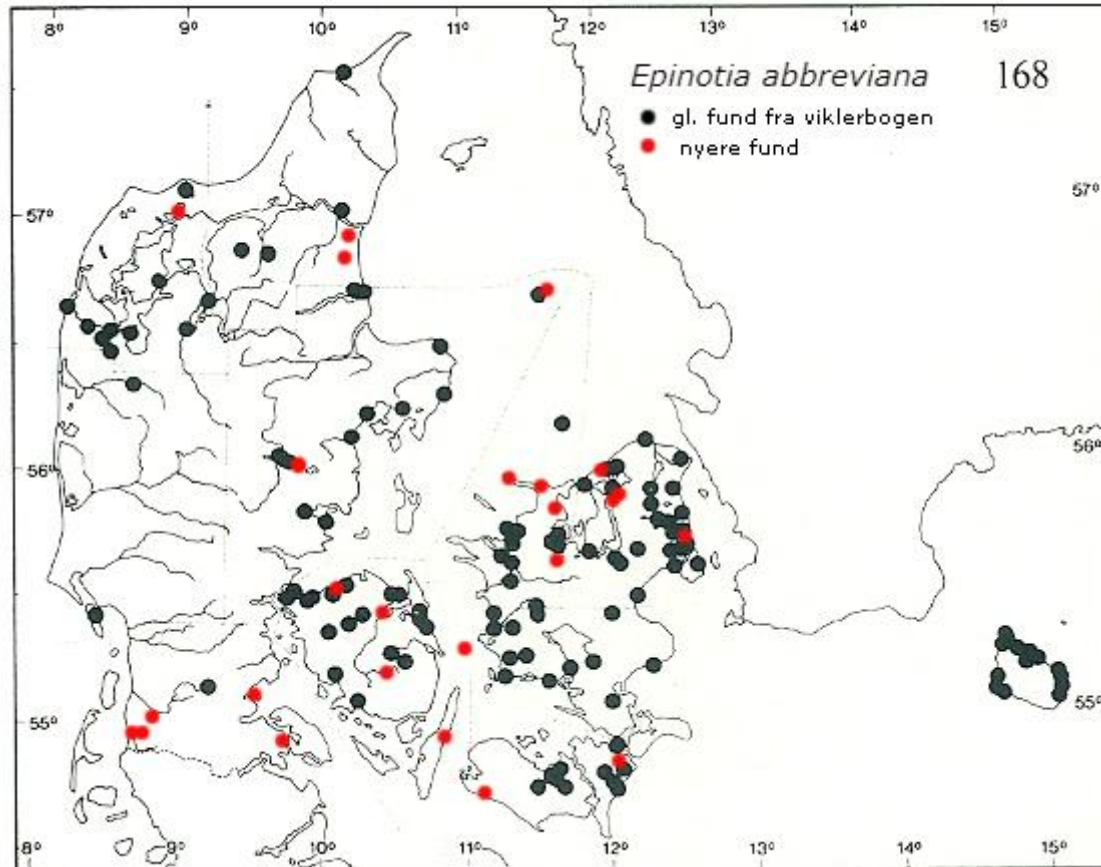
**Dania: SJ, NG20**  
**Kalvø e.l. 4.6.2015**  
**Kl. 19.6.E.Palm Elm**

**Dania NEZ:**  
**Fortunen, Kbh.**  
**8.7.1974 E.Palm**



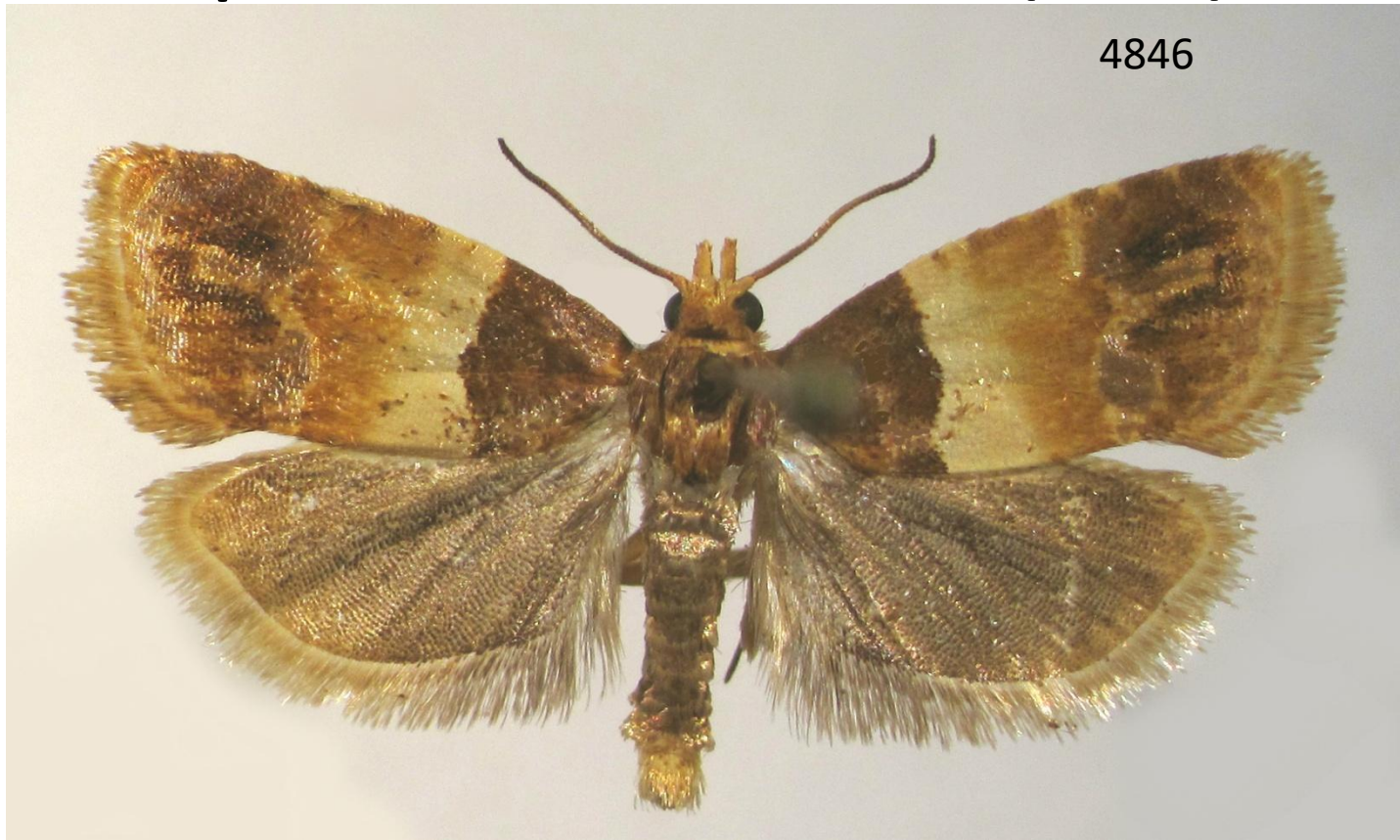
**Dania NWJ: Venø**  
**3.7.1980 E.Palm**

# Epinotia abbreviana (F.)



I Danmark er *E. abbreviana* ofte meget talrig, hvor den findes. Men i forbindelse med elmesygen har denne art oplevet et kraftigt fald i hyppighed, som arten måske nu er ved at overvinde. Den er fundet over det meste af landet, men der er ikke mange fund i Vestjylland. Nordgrænsen går i det sydlige Norge, mellemste Sverige og allersydligste Finland. Baltikum. Europa og mod øst til Kasakhstan.

# Epinotia festivana (Hb.)



14-17 mm. Imago ses ikke så ofte om dagen, men kommer fint til lyset. Den er fremme i juni-juli og hører til i åbent skovland, lyse egeskove, langs hegn o. lign. Larven lever i maj-juni i skud af Eg (*Quercus*) og Hassel (*Corylus*) og danner en gallelignende opsvulmning. Den forekommer i de centrale og sydlige dele af Europa (i Tyskland; Rheinland-Pfalz Bayern, og Saarland) og mod øst til Lilleasien og Iran.

**France (12) Aveyron**  
**St. Victor-et-Melvieu**  
**27.6.2010 E.Palm**

# Epinotia subocellana (Don.)



12-15 mm. Imago flyver omkring eller over pilene i maj-juni i en generation fra sidst på eftermiddagen. Den dukker også af og til op på lyset.

Dania: NEJ, NJ88  
Råbjerg P't.  
27.5.2018 E.Palm



# Epinotia subocellana (Don.)



Larven lever i september mellem to blade af Pil (*Salix*), ofte *S.*

**Dania NEJ:** *caprea* eller *S. aurita*. Den overvintrer i sidste hudskifte i en kokon  
**Tversted Plt.** i jorden. Arten minder lidt om *Cydia succedana*, men her er den  
**14.6.1982 E.Palm** hvide randplet trukket ud mod vingspidsen.

# Epinotia subocellana (Don.)



I Danmark er *E. subocellana* ganske almindelig næsten alle vegne, hvor foderplanten vokser. I Skandinavien når arten næsten til Ishavet. Den mangler i det sydlige Palæarktisk, men er ellers udbredt til Fjernøsten.

Dania EJ: Vrad  
Sande  
28.6.1980 E.Palm

# Epinotia bilunana (Hw.)



14-17 mm. Imago er ikke så aktiv i dagtimerne som de øvrige *Epinotia*, men kan findes flyvende omkring eller siddende på stammerne af birk fra ca. midt i juni og en måned frem. Arten kommer fint til lys. Den holder til i birkemoser og birkeskove. I moderne tid gerne i sommerhusområder.



# Epinotia bilunana (Hw.)



Larven lever fra sidst i juli, overvintrer og æder igen i foråret af hanraklerne af Birk (*Betula*). Forpupning kan ske på stedet eller i en løs kokon eller i jorden. Der er ikke megen variation.

**Dania NWZ:Ordrup  
v. Ordrup Næs  
12.6.1978 E.Palm**

# Epinotia bilunana (Hw.)



I Danmark er arten oftest enkeltvist forekommende, men der er områder, hvor den er mere almindelig. Nordgrænsen går gennem det sydligste af Norge (kun langs kysterne), det mellemsste af Sverige (men dog op nord for den Botnisk Bugt), og det meste af Finland (undtagen helt mod nord). I Europa forekommer arten i det nordlige og centrale bælte og helt til Russisk Fjernøsten.

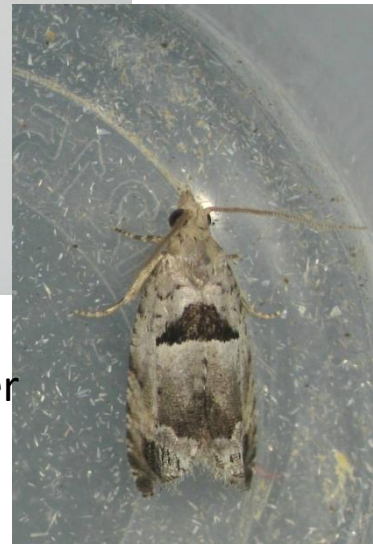


# Epinotia ramella (L.)



13-16 mm. Imago flyver sidst på dagen i juli-august og er glad for lyset. Den holder til i områder med birk. Ofte i haver og parker mv.

**Dania NWZ:**  
**Undløse Åmose**  
**22.7.1980 E.Palm**



# Epinotia ramella (L.)



**DANIA, SJ, MF89**  
**Østerby/Tønder**  
**3.9.2013 E.Palm**

Larven overvintrer som ganske ung og kommer frem i april-maj og æder skud og rakler af Birk (*Betula*). Den forpupper sig i jorden. I Mellemeuropa nævnes også Poppel (*Populus*) som foderplante.

# Epinotia ramella (L.)



**Dania: SJ, MF89**  
**Sdr. Sejerslev**  
**6.8.2015 E.Palm**

Arten forekommer i princippet i to former. Formen med markeret mørk (sort) randplet er den almindeligste, men mellemformer forekommer også, om end ikke så ofte. Den ligner, trods variationen, ingen andre arter.



# Epinotia ramella (L.)



Dania: SJ, MF89  
Sdr. Sejerslev  
6.8.2018 E. Palm

Arten er almindelig i hele Danmark og nordgrænsen går i det centrale Norge, Sverige (til nord for den Botniske Bugt) og størstedelen af Finland (undtagen helt mod nord). Europa og mod øst helt til Japan.

# Epinotia demarniana (F. v. Rösl.)



14-17 mm. Imago flyver omkring birk fra sidst på eftermiddagen og kommer gerne til lys. Formørkede former kendes også, men de er sjældne.

**Dania: SJ, MF89**  
**Sdr. Sejerslev**  
**9.6.2014 E.Palm**

# Epinotia demarniana (F. v. Rösl.)



Larven kommer frem om efteråret og overvintrer som spæd. I foråret kommer den frem og æder raklerne af Birk (*Betula*). Litteraturen nævner også Pil (*Salix caprea*) og El (*Alnus*).

**Dania: SJ, MF89**  
**Sølsted Mose,**  
**25.6.2015 E.Palm**

# Epinotia demarniana (F. v. Rösl.)



Arten er indvandret i Danmark begyndelsen af 1900-tallet men var allerede ca. 1940 udbredt over det meste af landet. I dag er den almindelig de fleste steder, men knapt så almindelig i de vestlige og sydlige dele af Jylland. Nordgrænsen går gennem det aller sydligste af Norge, det mellemste Sverige og Finland. Et enkelt fund højt mod nord. I Europa er den udbredt i de nordlige og centrale dele til russisk Fjernøsten.

# Epinotia immundana (F. v. Rösl.)



12-16 mm. Imago flyver sidst på eftermiddagen omkring foderplanten. Den kan også hyppigt findes siddende på træerne i to kuld: maj-juni og juli-august. Den hører til på fugtige habitater. Langs vandløb og i søernes bredvegetation i elleskove og ellesumpe.



# Epinotia immundana (F. v. Rösl.)



Larven overvintrer som spæd og lever fra marts af Ellens (*Alnus*) rakler og skud, og 2. generation i juli i bladroller. Den skal også kunne leve på Birk (*Betula*), men den oplysning kan stamme fra fejlbestemte *E. tetraquetra*.

DANIA, SJ; MF79  
Tingdal skydeterren  
17.5.2017 E.Palm

# Epinotia immundana (F. v. Rösl.)



Der er nogen variation, specielt mærket kan være næsten kridhvidt eller forsvundet.

**DANIA, SJ, MF79**  
Vestermark/Sdr.  
Sejerslev.  
13.5.2017 E.Palm



# Epinotia immundana (F. v. Rösl.)



DANIA, SJ, MF79  
Vestermark/Sdr.  
Sejerslev.  
13.5.2017 E.Palm

Arten er almindelig og ofte talrig i det meste af Danmark. Nordgrænsen når næsten til Ishavet. I Europa er arten udbredt og mod øst fundet til Vestsibirien.



# Epinotia immundana & tetraquetrana



*Epinotia immundana* tv. og  
*E. tetraquetrana* th.

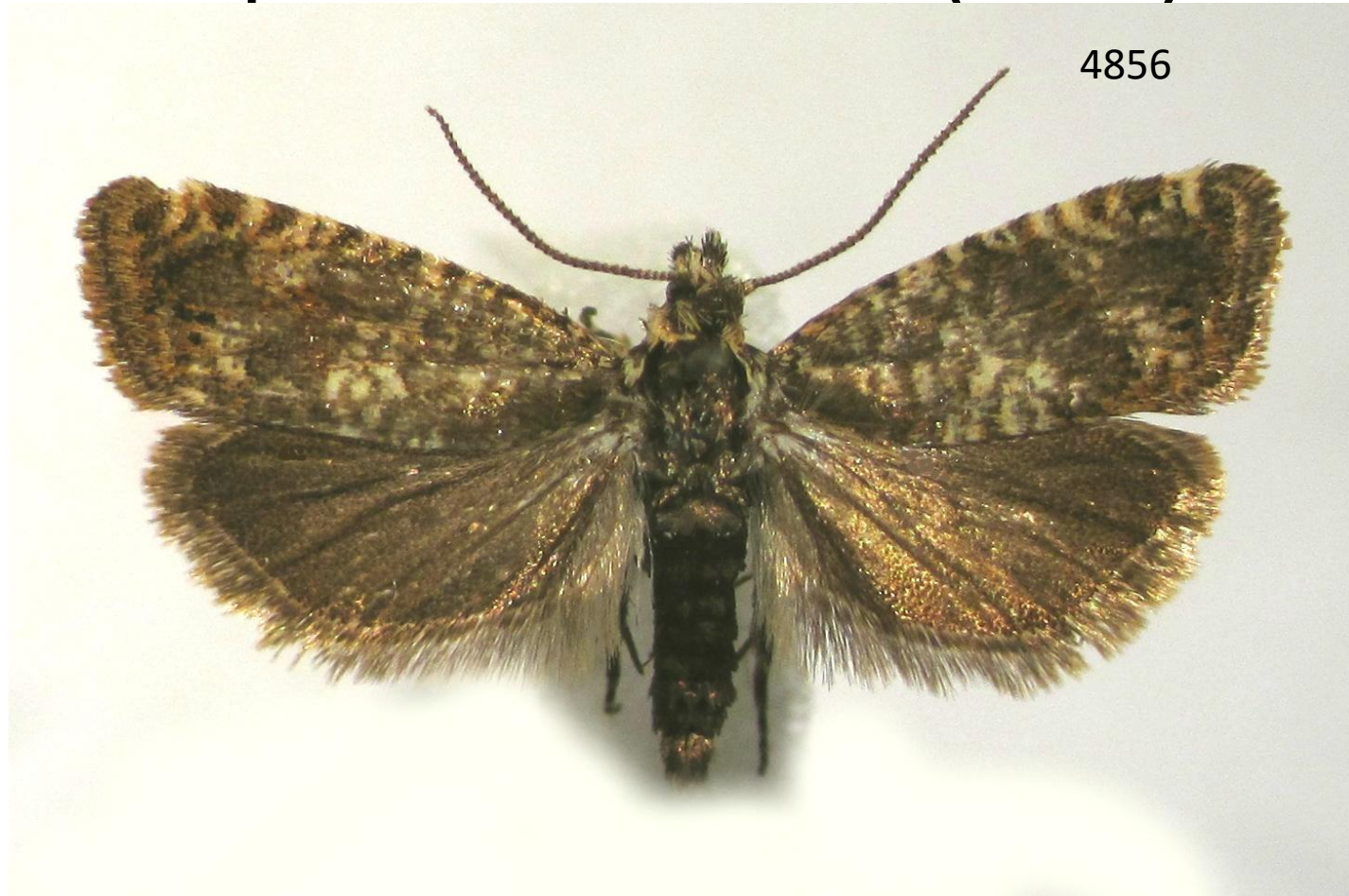
Begge arter flyver tidligt på sæsonen, men *immundana* har en 2. generation senere, som *tetraquetrana* ikke har, så eksemplarer fra juli er *immundana*.

Randpletten hos *immundana* er næsten trekantet, hos *tetraquetrana*

er den mere firkantet og ofte gennemskåret af lodrette linjer. De er også knyttet til forskellige træer. *E. immundana* til el og *tetraquetrana* til birk. Svenssons oplysning om, at forvingen skal være mere indbugtet hos *tetraquetrana* holder ikke.



# Epinotia kochiana (H.-S.)



11-13 mm. Imago flyver sidst på eftermiddagen og om aftenen på enge i juni-juli. Arten er let kendelig. Larven lever i spundne blade af Salvie (*Salvia pratensis*) og *Phlomis pratensis*. Arten kendes fra Centraleuropa, nordligst i Tyskland (Bayern, Brandenburg og Thüringen). Den er lokal og sjælden.

**Germania:FR:**  
**Gartz b. Oder**  
**12.6.1991 E.Palm**

# Epinotia thapsiana (Z.)



12-15 mm. Imago flyver sidst på eftermiddagen/aftenen omkring foderplanterne i maj- juni og igen i juli-august i to generationer. Habitaterne er åbent landskab, grusgrave, brakmarker, vejkanter også i bjergegne. Der er næsten ingen variation. Arten minder lidt om en *Gypsonoma*.

France (26) Drôme  
Col de Festre 1400m  
14.6.2012 E.Palm

# Epinotia thapsiana (Z.)

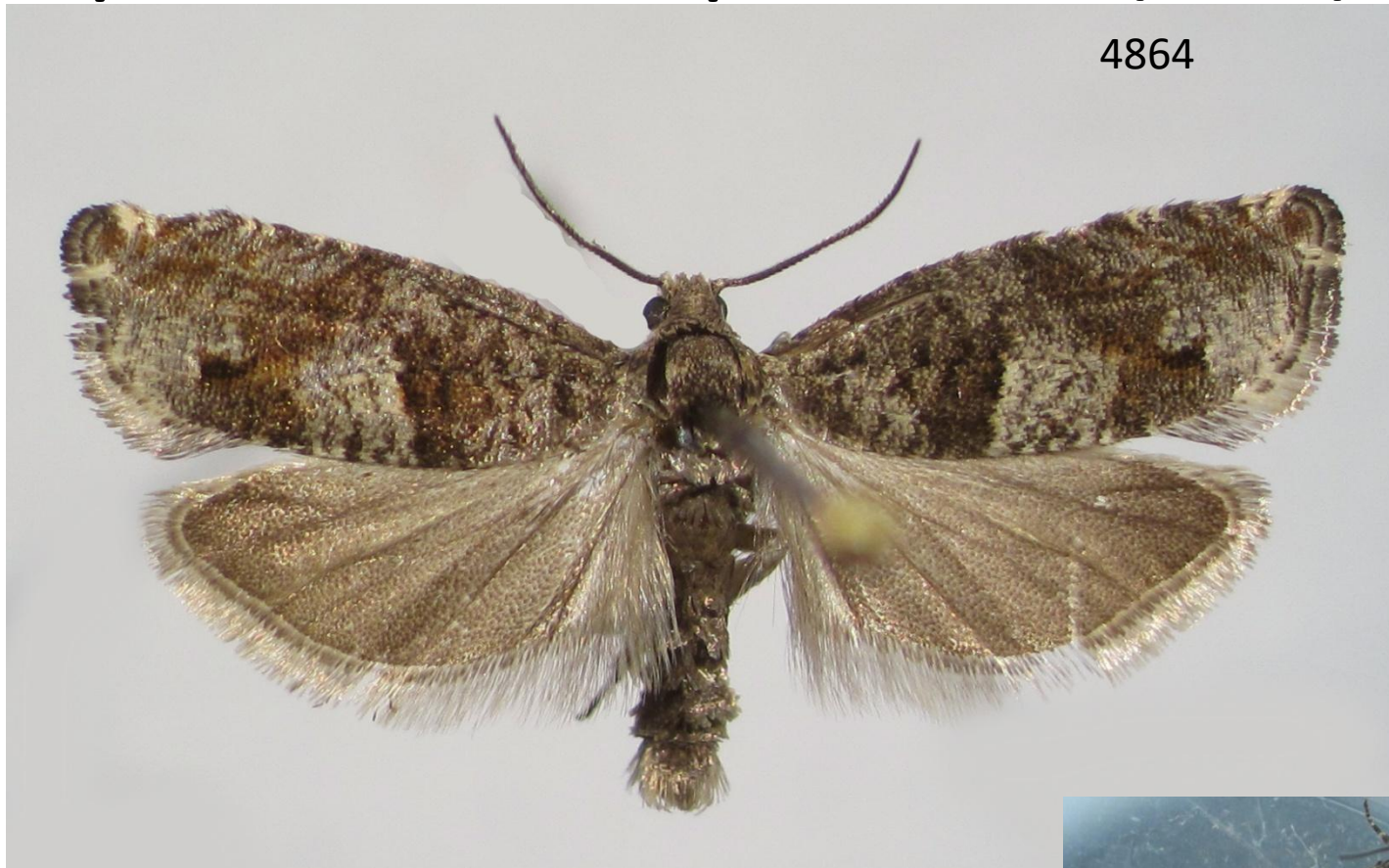


France, 34 Herault;  
Gignac la.25.8.2014  
kl. 4.4.2015 E.Palm  
*Bupleurum*

Larven lever i stængel og frugter af *Thapsia*, *Laserpitium*, *Foeniculum*, *Ferula* og andre skærmplanter. Jeg har selv klækket den i antal fra Hareøre (*Bupleurum*) i august. Den overvintrer og klækker om foråret.

Arten forekommer i de centrale og sydlige dele af Europa mod øst til Korea. Den er ikke sjælden, somme steder temmelig talrig. I Tyskland i Bayern bl. a. i 2007.

# Epinotia tetraquetrana (Hw.)

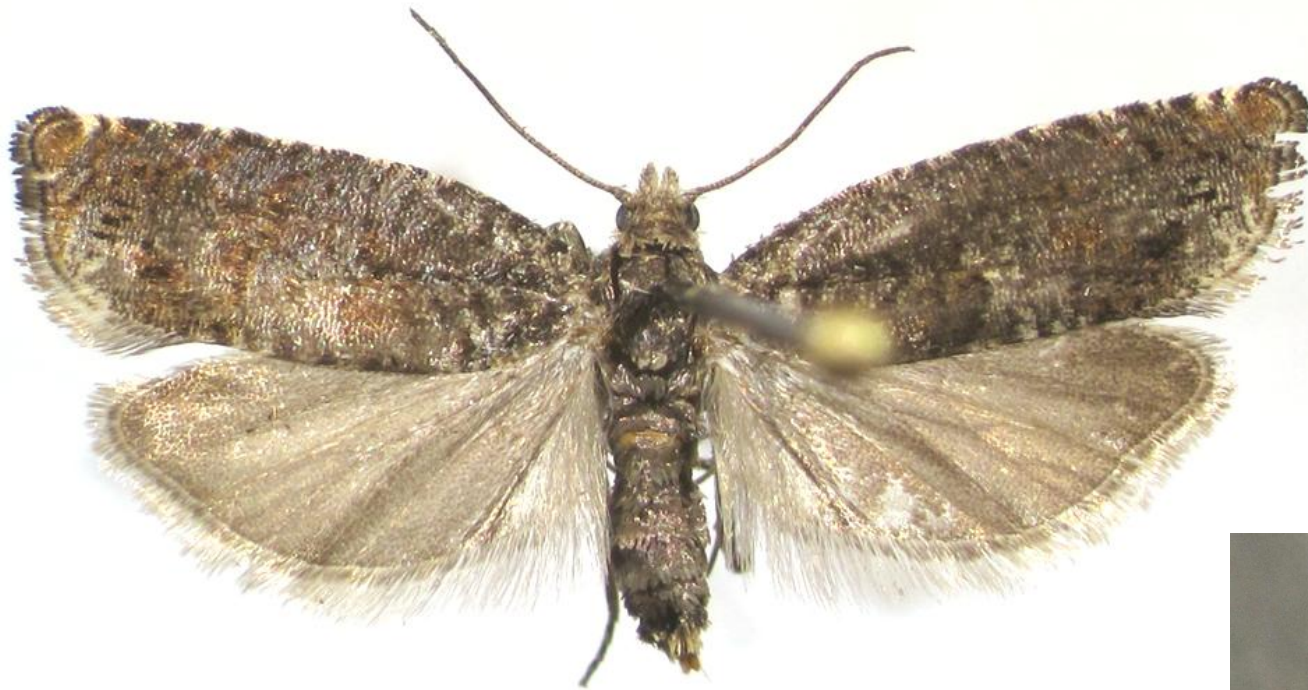


13-16 mm. Imago flyver sidst på eftermiddagen/  
aftenen omkring birkene. Om aftenen kan man  
somme tider se dem stå og sværme over birkene.  
Den er fremme i maj-juni. Den kan godt lide enligt  
stående træer. Den kommer enkeltvis til lys.



DANIA, SJ, MG61  
Lakolk øst  
21.5.2017 E.Palm

# Epinotia tetraquetrana (Hw.)



Larven lever i september først i en slags galle i skuddet, senere under en ombøjet bladkant på Birk (*Betula*). Også Rød-El (*Alnus glutinosa*) nævnes, men mistanke om forveksling med *immundana* er mulig. Den forpupper sig i jorden. Der er en del variation. Tegningen kan næsten forsvinde som på ovenstående eller være temmelig skarp og tydelig.

Dania: SJ, MF90

Løgumkløster

16 5.2018 E.Palm



# Epinotia tetraquetrana (Hw.)



I Danmark er arten almindelig over hele landet og somme tider i antal. I Skandinavien når den helt til Ishavet og findes i hele Europa og mod øst til Fjernøsten.

**Dania NWZ**

**Rørvig Amtspl.**

**19.5.2009 E. Palm**

Det skal lige nævnes, at man i Sverige har en nyopdaget art, *E. palmqvisti*, som ligner en udvisket *tetraquetrana*. Den er kun kendt fra Undersåkar i Jmtl.

# Epinotia nisella (Clerck)



**Dania NWZ:**  
**Føllenslev**  
**25.8.1980 E.Palm**

12-16 mm. Imago flyver omkring pilene om eftermiddagen og aftenen fra juli til september og arten kommer villigt til lys. Den hører til i lyse skove og parker i bredvegetationen omkring søer og i hegn.



# Epinotia nisella (Clerck)



Larven lever i maj-juni i raklerne, senere mellem blade af Pil (*Salix*). Den forpupper sig enten mellem blade eller i jorden. Den er også klækket i Danmark fra Bævreasp (*Populus tremula*).

**Dania NWZ:** Den er almindelig i hele Danmark og går i Skandinavien højt mod nord. P. g. a. sammenblanding med *cinereana* er det i øjeblikket

**Føllenslev** 24.8.1977 **E.Palm** ikke muligt at udtale sig om totaludbredelsen.

# Epinotia nisella (Clerck)



Dania: SJ, MF79  
Tingdal, Galgevej  
5.8.2014 E.Palm

Der er en enorm variation, men som regel kan arten kendes på flyvetiden (de fleste *Epinotia*-arter er færdige med at flyve når *nisella* begynder), på det lille sving langs forvingespidsen og den mørke, skarpe afgrænsning af mærket.

# Epinotia nisella (Clerck)



**Dania NWZ:  
Føllenslev  
27.7.1979 E.Palm**

**Dania LFM:  
Mellemskov  
9.8.1970 E.Palm**

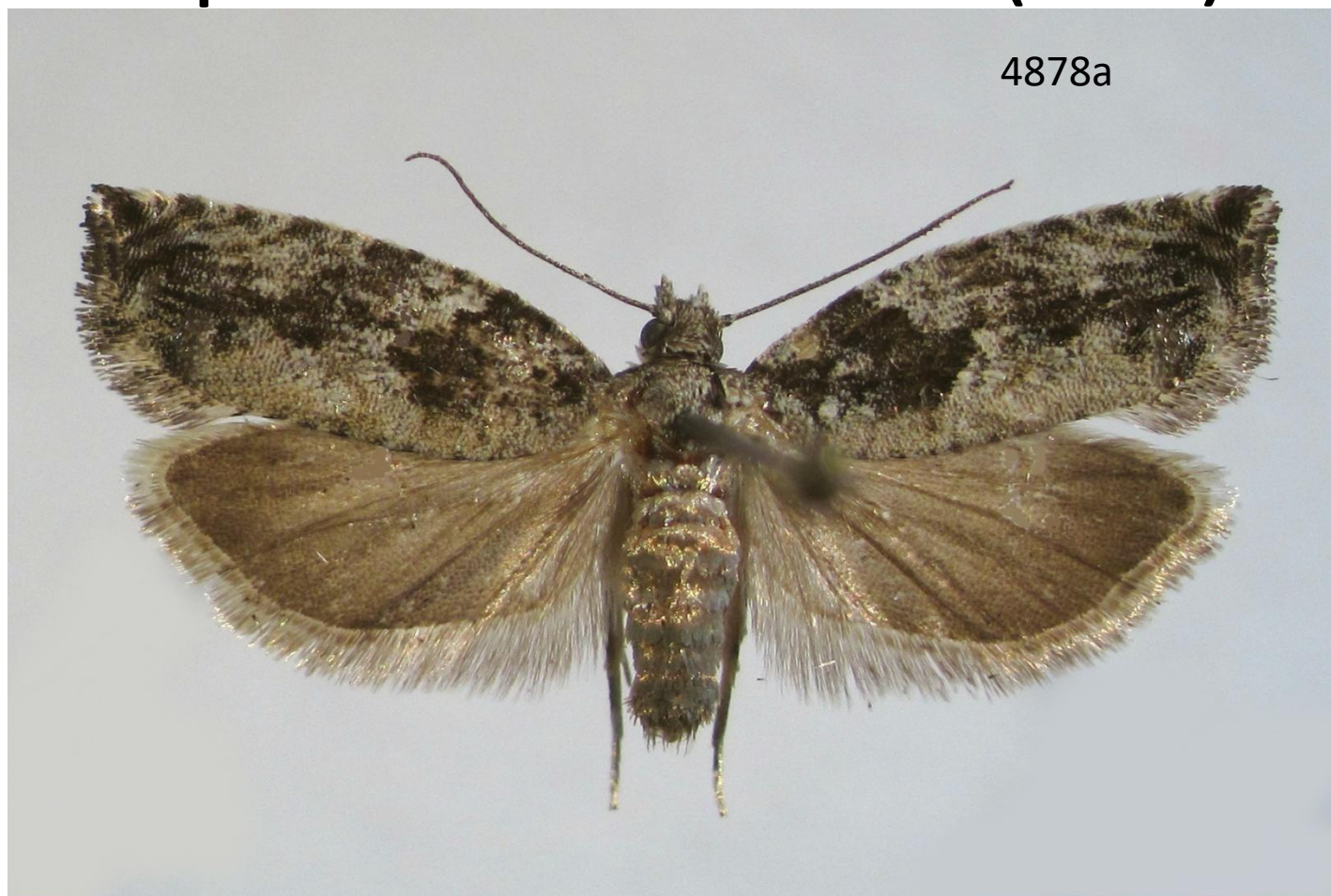


**DANIA, SJ, MF89  
Sdr. Sejerslev  
5.8.2013 E.Palm**

**Dania: SJ, MF89  
Sdr. Sejerslev  
14.7.2014 E.Palm**



# Epinotia cinereana (Hw.)



Dania NWZ:  
Føllenslev  
13.7.1977 E.Palm

13-17 mm. Imago flyver omkring popler (bævreasp) fra sidst på dagen. Den kan også sidde på stammerne fra slutningen af juni til midt i august. Den kommer enkeltvis til lys. Den hører til, hvor der er popler, d. v. s. på heder med bævreasp og langs hegn eller i skove med poppel.

# Epinotia cinereana (Hw.)



Larven lever i maj-juni på Poppel (*Populus tremula* mv.), først i raklerne, siden mellem fladt sammenspundne blade. Den forpupper sig formentlig i jorden.

Dania NWZ:  
Løgtved Plt.  
27.7.1978 E.Palm

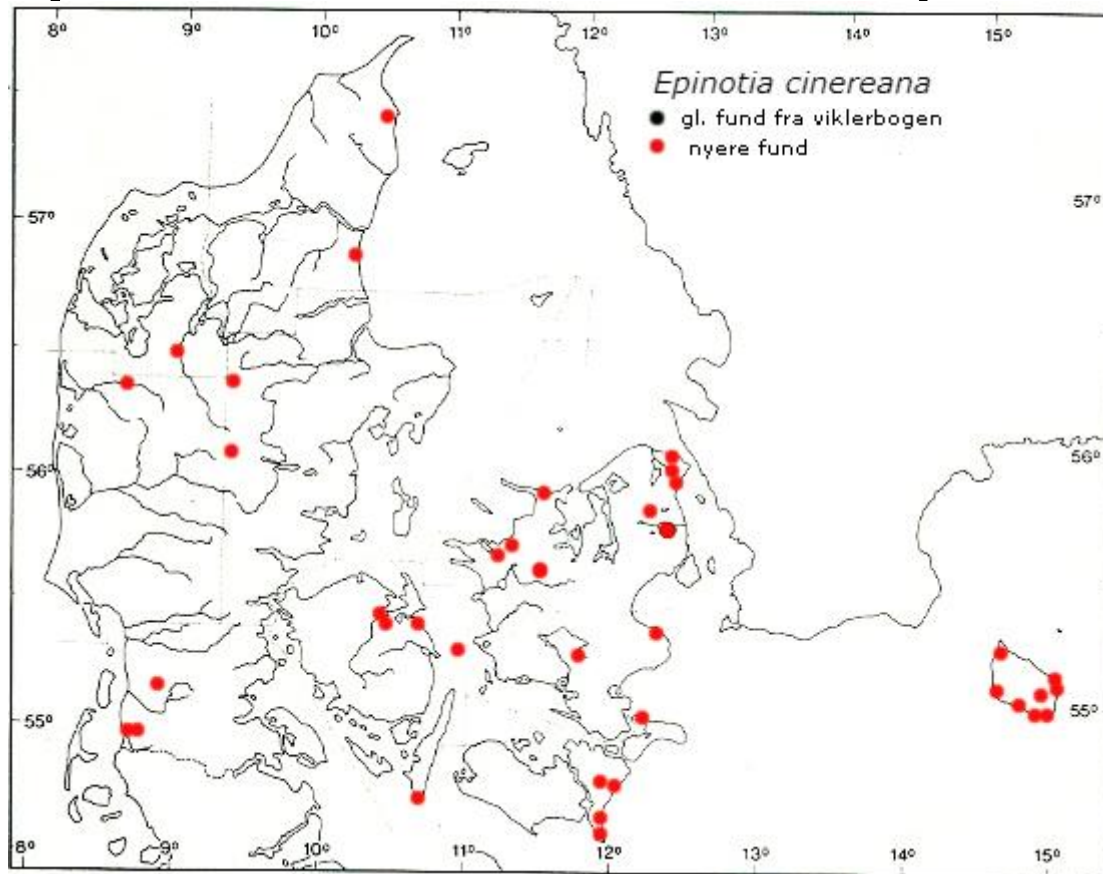
# Epinotia cinereana (Hw.)



Dania NWZ:  
Sonnerup Skov  
10.7.1981 E.Palm

Også *E. cinereana* er temmelig variabel, men har aldrig rød, sort, gul, hvidlig eller orange plet eller farve på vingerne. Den er altid grå i forskellige nuancer. Den er også lidt større end *nisella* og flyver lidt tidligere.

# Epinotia cinereana (Hw.)



Arten er først udskilt fra *nisella* for ganske nylig. Den har sikkert sin hovedudbredelse i det jyske, men det er endnu for tidligt at sige noget sikkert om udbredelsen. Den er i Danmark fundet i alle distrikter, men den er ikke nær så almindelig som *nisella*. Den er udbredt i Nordeuropa (Storbritannien, Skandinavien (også i Lappmarken), Baltikum) og er i Mellemeuropa kendt fra Holland og Tyskland. Også kendt fra Kina, Japan og Nordamerika.

# Epinotia tenerana (D. & S.)



12-16 mm. Imago flyver fra sidst på eftermiddagen og aftenen omkring ellene i juli-august. Den kan også af og til skræmmes ud i dagtimerne og kommer jævnligt til lys. Den hører til i ellesumpe og elleskove eller langs vandløb.

Dania: SJ, MF99  
Tønder Nord  
26.6.2018 E.Palm



# Epinotia tenerana (D. & S.)



Larven lever overvintrende indtil maj i rakler og knopper af El Dania: SJ, MF79 (*Alnus*). Også Hassel (*Corylus*) o. a. angives som foderplante. Vestermark, Sdr. Den forpupper sig i jorden. Arten er temmelig variabel. Det Sejerslev. hvide midtbånd kan være fremtrædende eller forsvundet, 28.6.2018 E.Palm men der er altid en markering af, hvor det har været.

# Epinotia tenerana (D. & S.)



Dania: NWZ Tis-  
sø Ø. 9.7.2008  
E. Palm leg.

- I Danmark er *E. tenerana* meget almindelig i hele landet og jævnlige talrig, hvor den forekommer. I Skandinavien når den næsten til Ishavet, men mangler i store dele af det centrale Mellem- og Nordsverige og det nordlige Finland. Europa og mod øst til Japan.

# Epinotia nigricana (H.-S.)



**Dania NWZ:**  
**Hejrebjerg Skov**  
**3.7.1983 E.Palm**

11-14 mm. Imago er aktiv allerede fra om eftermiddagen, hvor den flyver eller kan bankes ud af ædelgranerne fra midt i juni gennem juli. Hunnerne er lidt mere spraglede end hannerne. Den hører til i ædelgranbeplantninger.

# Epinotia nigricana (H.-S.)



Larven klækker om efteråret og gemmer sig i et lille spind. Den overvintrer og æder om foråret af knopper og skuddene på Ædelgran (*Abies alba*). V. Deurs oplysning om gran er en fejl. Den afsløres ved en lille harpixklat. Den forpupper sig i jorden. Da den lever på ædelgran er den enkelte steder betragtet som et skadedyr. Den er større end *E. nanana*, som den ligner.

DANIA, SJ ; MG91  
Lindet Skov  
17.6.2017 E.Palm

# Epinotia nigricana (H.-S.)

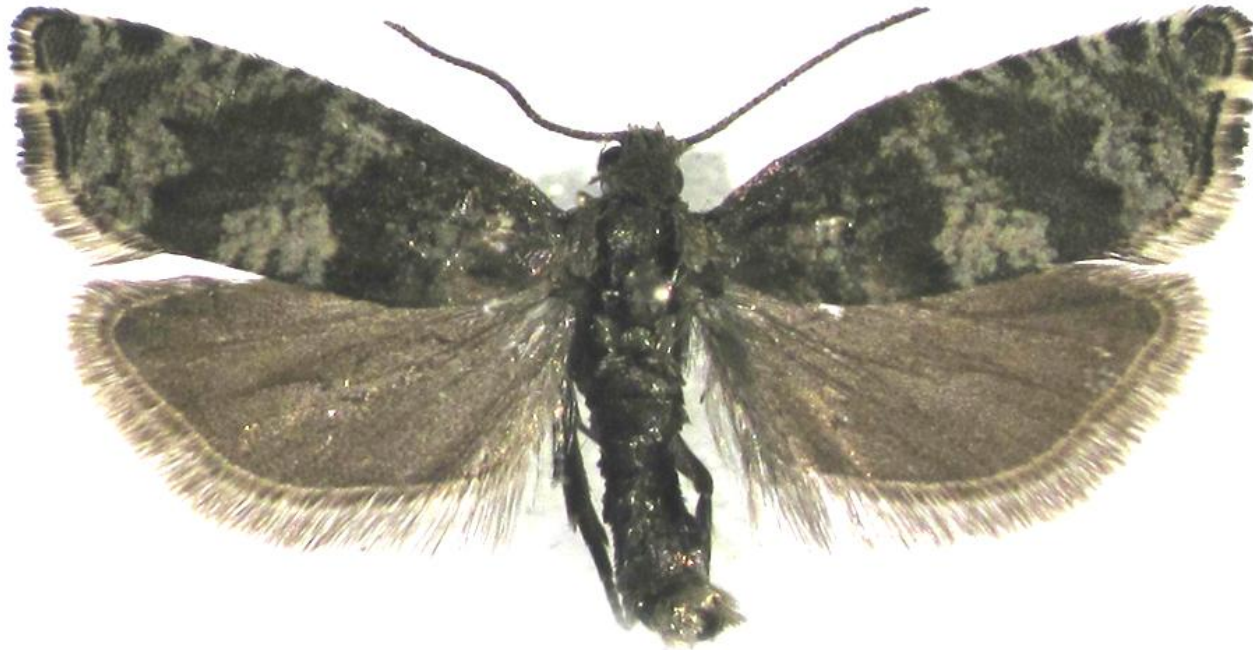


- I Danmark er arten fundet i alle distrikter, men i nogle områder er der langt mellem findestederne. Dels flyver den ikke så meget, dels holder den sig tæt ved ædelgranerne. Den er lokal og ret sjælden, men kan lejlighedsvis findes i lidt større antal. I Skandinavien når den akkurat til Norge og kendes kun fra de sydlige dele af Sverige. Ikke kendt fra Slesvig-Holsten og Niedersachsen i Tyskland. I Europa fra Frankrig til Rumænien, men ikke længere mod øst.

Dania: EJ, NH32  
Nordskov, Silkeborg.  
17.6.2019 E. Palm

# Epinotia nemorivaga (Tgstr.)

4847



10-12 mm. Imago flyver lavt over foderplanterne allerede om eftermiddagen fra de sidste dage af maj gennem juni. I Sverige også i juli. Den hører til på heder, hvor melbærris vokser. Der er ikke megen variation. Lidt mere brunlig, lidt mindre, lidt mere kontrast, lidt mindre.

Dania: NEJ, NJ88

Jerup Hede

29.5.2018 E.Palm

# Epinotia nemorivaga (Tgstr.)

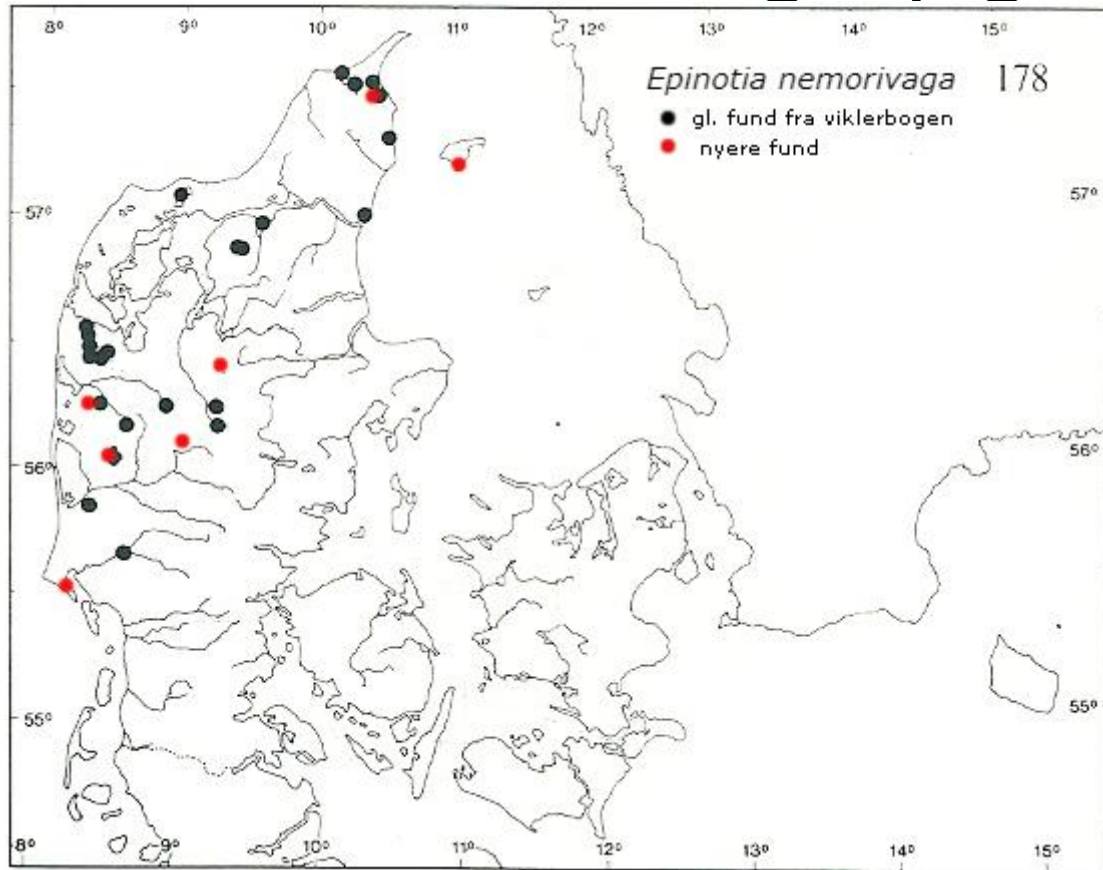


Larven lever i Melbærris (*Arctostaphylos*) fra september, hvor den minerer i bladene hvori den efterlader ekskrementerne når den skifter blad. Den overvintrer og spinder blade sammen om foråret som den æder. Den forpupper sig samme sted. Den kan findes om vinteren og klækker let.

Dania WJ:  
Timring Plt.  
22.6.1982 E.Palm



# *Epinotia nemorivaga* (Tgstr.)



I Danmark er *nemorivaga* begrænset til det nordlige og vestlige Jylland, hvor foderplanten vokser. Den kan være ganske talrig når den flyver over melbærrismåtterne. Det sydligste fund er fra Skallingen 1988. Den forekommer i næsten hele Skandinavien undtagen den norske vest- og nordkyst. I Tyskland kun ældre fund i Slesvig-Holsten og Niedersachsen, men ikke i øvrigt. Boreoalpin og derfor også i Alperne og Storbritannien.



# Epinotia tedella (Clerck)

4875



10-13 mm. Imago flyver omkring graner, somme tider også om dagen, men livligere hen mod aften. Fra sidst i maj gennem juni og lidt ind i juli. Den kommer også jævnlgt til lys. Den hører til i granskove og granplantager, men også i haver og parker, hvor

**Dania NWZ:**  
**Føllenslev**  
**24.5.1978 E.Palm**

der er plantet gran.

# Epinotia tedella (Clerck)



Larven fra august på Gran (*Picea*), men den er ikke kræsen og findes af og til også på Ædelgran (*Abies*), Ene (*Juniperus*) og

**Dania LFM:** Fyr (*Pinus*). Den overvintrer som fuldvoksen og forpupper i en  
**Roden Skov** kokon mellem nedfaldne nåle. Af og til klækker den også fra  
**24.5.1975 E.Palm** indsamlede kogler.

# Epinotia tedella (Clerck)



Dania: SJ, MF90  
Løgumkloster  
16.5.2018 E.Palm

I Danmark er arten meget almindelig overalt, hvor der står gran. Der kan somme tider stå en hel sværm omkring træet/træerne. Den er udbredt næsten til Ishavet . Den er udbredt i de nordlige og centrale dele af Europa og mod øst til Japan. Den er meget variabel, fra næsten sort til meget spraglet, men altid med en lys kile der går ud i frynserne nær spidsen (som f. eks. *nigricana* ikke har). Rodfeltet er altid mørkt, ikke rødbrunt som hos *fraternana*.

Dania: SJ, MG71  
Tvismark  
5.6.2015 E.Palm



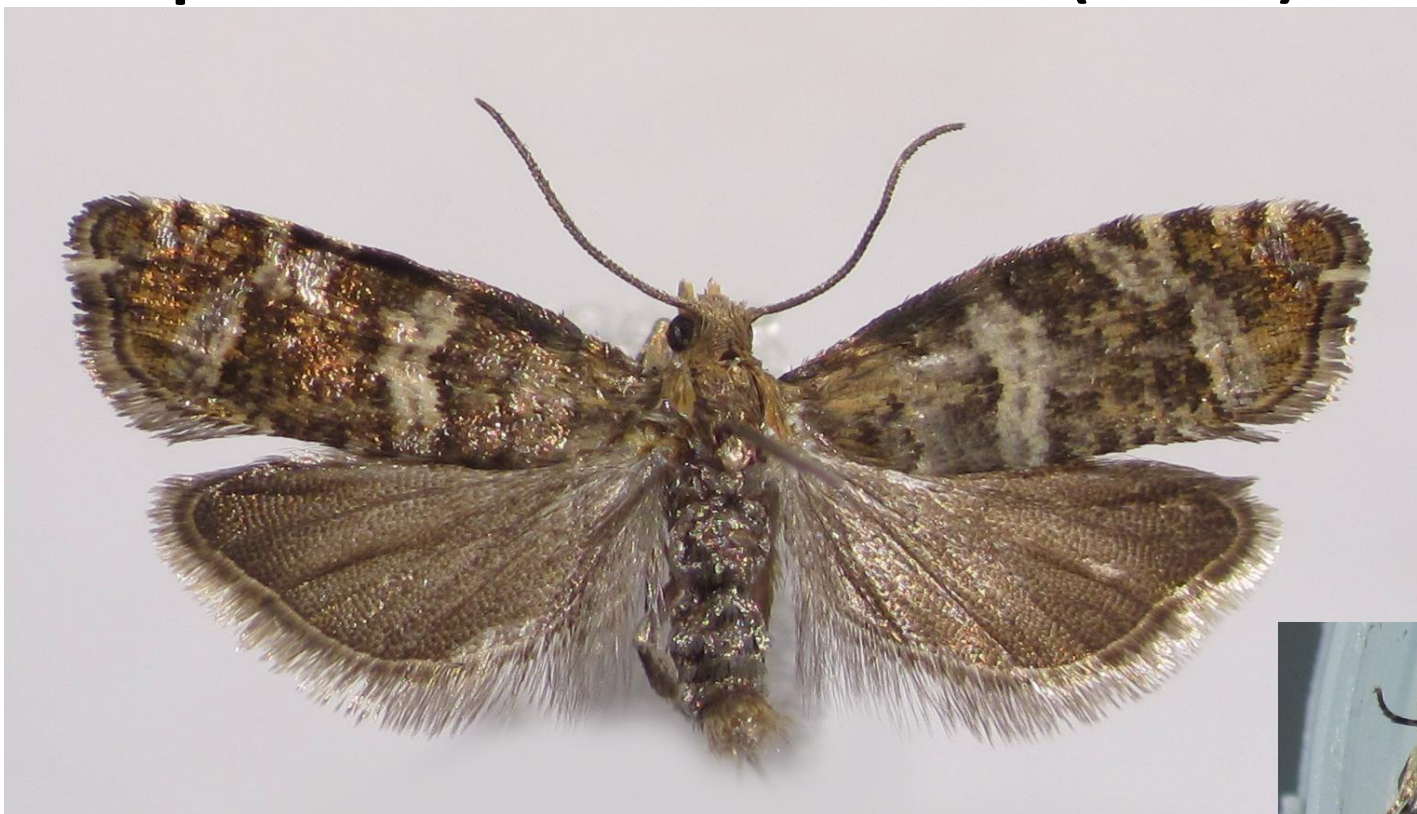
# Epinotia fraternana (Hw.)



**Dania: SJ, MF99**  
**Løgumkloster Plt.**  
**25.5.2014 E.Palm**

10-14 mm. Imago flyver omkring ædelgran, somme tider også om dagen, men livligere hen mod aften. Fra sidst i maj gennem juni. Den hører til i skove, hvor værtstræerne er plantet. Også i haver og parker med ædelgran.

# Epinotia fraternana (Hw.)



Larven lever fra august, hvor den minerer sammenspundne nåle af Ædel-Gran (*Abies*). Den overvintrer som fuldvoksen i et spind og forpupper sig i en kokon mellem nedfaldne nåle. Også denne art varierer en hel del, men rodfeltet og thorax er næsten altid orangebrunt/gult, lysere end grundfarven. Her er der ingen ekstra lyse tværlinjer som *tedella* ofte har.



Dania: NEJ, NJ88  
Bunken  
26.5.2018 E.Palm

# Epinotia fraternana (Hw.)



I Danmark er arten ikke sjælden omkring de plantede ædelgraner, somme steder talrig. Den er kendt fra alle distrikter, men lokal. I Norge og det mellemsste Sverige tynder findestederne kraftigt ud og det er mest enkeltfund. Enkeltfund i Finland og Letland. Den er spredt i Europa, mod syd og sydøst mest i bjergene.

**DANIA, SJ, MG90**  
**Råbjerg Plt.**  
**1.6.2016 E.Palm**

# Epinotia pusillana (Peyer.)



10-13 mm. Imago flyver fra sidst på eftermiddagen omkring ædelgranerne fra sidst i juli gennem august. Den kommer også enkeltvist til lyset. Det er et skovdyr og naturligvis afhængig af de plantede ædelgraner. Lidt variation, men som frisk ret let at kende.

**DANIA, SJ, MG91**  
**Lindet Skov**  
**2.8.2013 E.Palm**

# Epinotia pusillana (Peyer.)

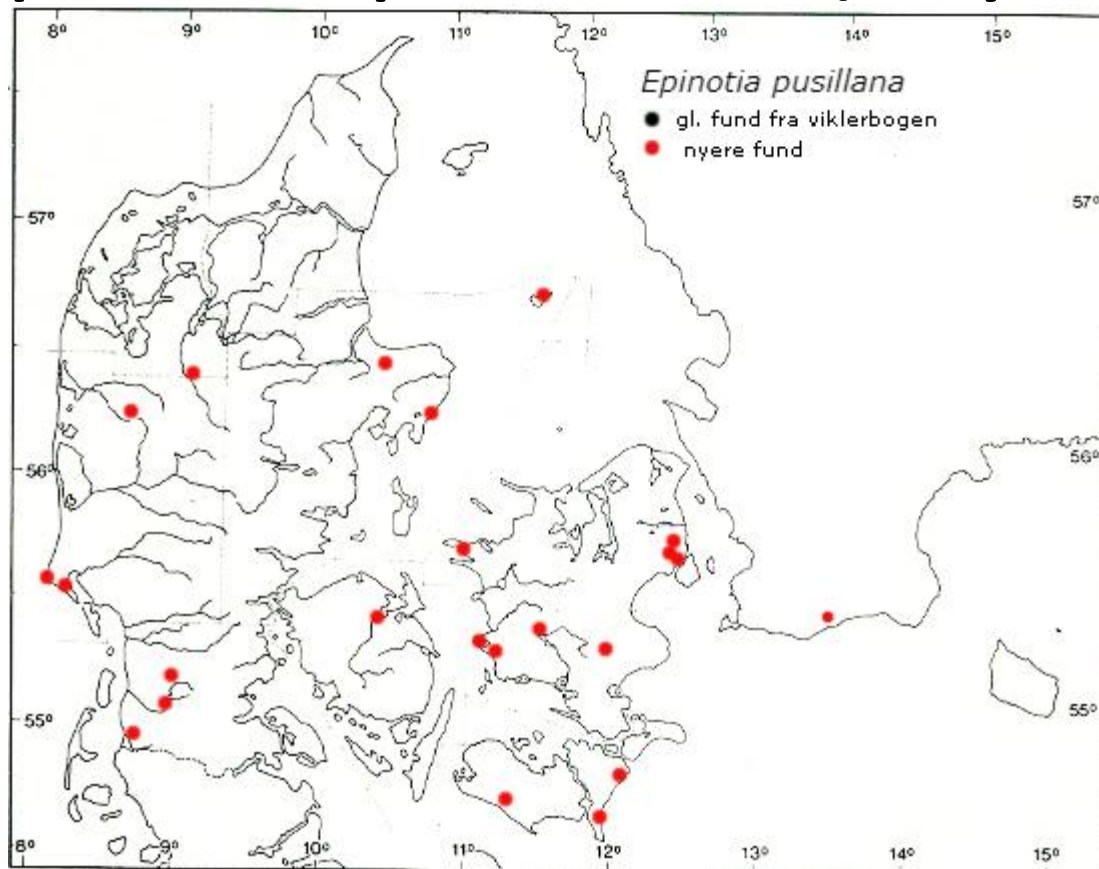


**DANIA, SJ, MG91**  
**Lindet Skov**  
**2.8.2013 E.Palm**

Larven lever overvintrende indtil maj i skuddene og nålene af Ædel-Gran (*Abies alba*). Hvor den har været bliver nålene rødlige og når der er mange, kan træet blive helt plettet. Kendelig på den hvide stribe hvor spejlet plejer at være og flyvetiden (*E. subsequana* flyver meget tidligere).



# Epinotia pusillana (Peyer.)



I Danmark er *E. pusillana* første gang fundet i 2003, men arten har siden bredt sig og enkelte steder kan den optræde i meget stort antal. Den er dog stadig meget lokal. Nu er den også fundet i Norge (i VAY 2013 og i AAY 2015, begge distrikter helt mod syd) og Sverige (første fund er fra 2018 i Skåne). Den er udbredt i Frankrig og det centrale Europa, men der er langt mellem findestederne. I Tyskland kun i de sydlige dele.

# Epinotia signatana (Dougl.)



14-17 mm. Imago flyver ikke ret meget og de fleste eksemplarer i samlingerne er klækkede. Den kan dog bankes ud fra sidst på eftermiddagen i juli. Det er et skovdyr .

**Dania SZ:Gunderup**  
**Kohave e.Ja.27.4.74**  
**Kl.20.5.1974 E.Palm**  
***Prunus padus***

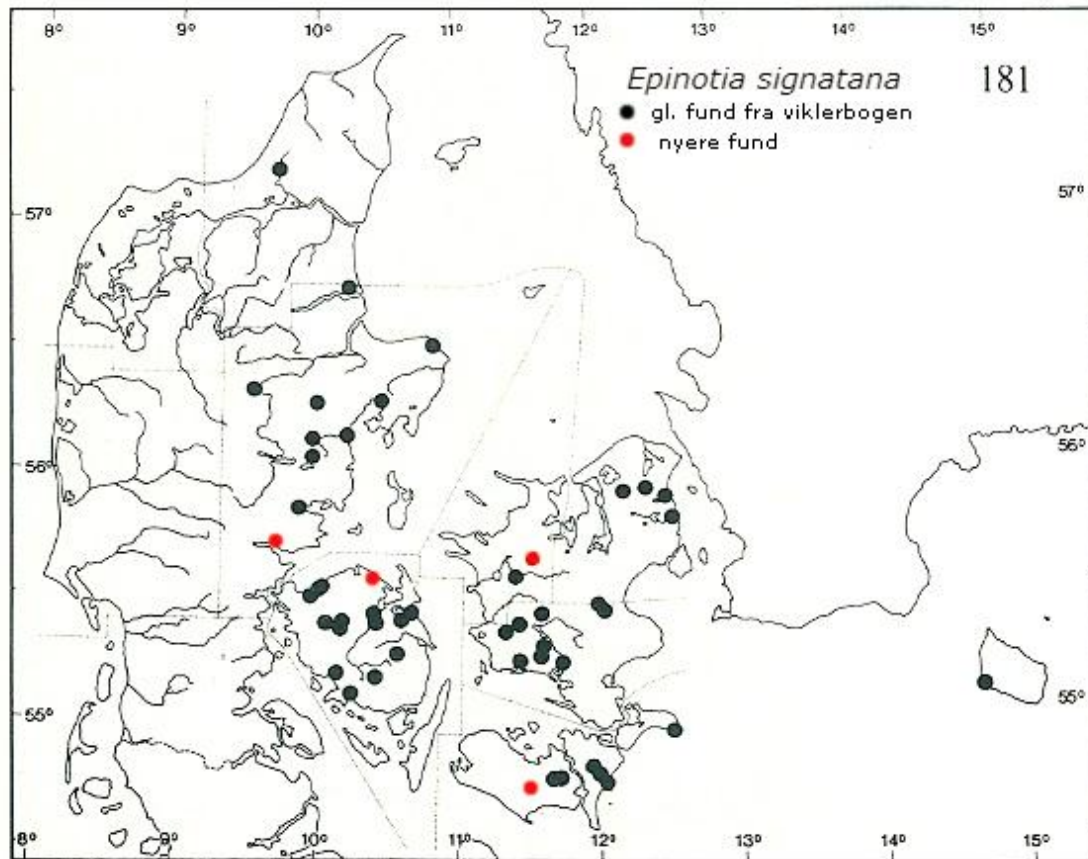
# Epinotia signatana (Dougl.)



**Dania LFM:Krenke-  
rup Skov e.Ja.7.5.80,  
kl. 29.5.1980 E.Palm  
*Prunus padus***

Larven lever i maj i sammenspundne blade af Hæg (*Prunus padus*). Den er let at klække. Der er ikke megen variation.

# Epinotia signatana (Dougl.)



I Danmark er *E. signatana* sjælden, men larven kan af og til lokalt findes i antal. Fra Bornholm kun et fund: Stampen 1964 og fra NEJ ligeledes kun St. Vildmose 1934. Måske er arten på retur? Den røde plet ved Tirsbæk v. Vejle er fra 1965. Nordgrænsen går gennem det sydlige Norge (langs vestkysten når arten dog op i de centrale dele) og Sverige og i Finland ca. midt gennem landet. Desuden Baltikum. I Tyskland er der ingen fund i de nordlige dele, men arten er spredt i Europa og mod øst til Japan.

# Epinotia granitana (H.-S.)



**Dania NWZ: Vig;  
Jyderup Skov  
14.6.1980 E.Palm**

10-12 mm. Imago er aktiv sidst på dagen omkring foderplanten i juni. Den holder mest til omkring enlig stående træer. Den forekommer også i klitternes fyrrebeplantninger. Der er kun lidt variation. Lidt stærkere eller svagere tegning.

# Epinotia granitana (H.-S.)



Larven lever overvintrende til marts iflg. Svensson under barkflager af Rød-Gran (*Picea abies*) og ifølge Razowski af nåle inden overvintringen. Den forpupper sig under barken. I klitterne må den kunne leve på Fyr.

Germania:Sa.-A.:Harz:  
Rübeland(Blauer See)  
31.5.1997 E. Palm

# Epinotia granitana (H.-S.)



I Danmark er arten ikke almindelig og oftest kun fundet enkeltvist. Den er fundet i alle distrikter, men der er kun få fund i det indre Jylland. Talrig på Enebærodder. I Skandinavien er arten fundet langs den norske sydkyst (et isoleret fund meget længere mod nord), i det sydlige og østlige Sverige og i næsten hele Finland, undtagen mod nord. Alle lande i Baltikum. I Europa mangler den i Storbritannien og Spanien og mod sydøst.

**Dania NWZ:**  
**Sanddøberne**  
**2.6.1978 E.Palm**

# Epinotia rubiginosana (H.-S.)



4872

13-16 mm. Imago er aktiv fra først på aftenen og kan somme tider ses sværme omkring toppen af mindre fyrretræer. Den er fremme sidst i maj og kan findes gennem hele juni og dukker af og til op på lys. Den hører til i fyrreskove, men også i sommerhusområder og klitplantager.



**DANIA, SJ, MG70**  
**Østerby, Rømø**  
**22.5.2016 E.Palm**



# Epinotia rubiginosana (H.-S.)



**Dania NWZ:**  
**Sanddøbberne**  
**1.6.1981 E.Palm**

Hunnen er lidt mere spraglet. Larven lever i fra september mellem spundne nåle af Fyr (*Pinus*). I Mellemeuropa nævnes også Rød-Gran. Den overvintrer og forpupper sig mellem nedfaldne nåle i april-maj.

# Epinotia rubiginosana (H.-S.)



Arten er udbredt og fundet i alle distrikter i Danmark, men ikke helt almindelig. Nordgrænsen går gennem det allersydligste Norge, det sydlige Sverige og sydligste Finland. Den er kendt fra alle de Baltiske lande og hele Europa. Den er også fundet i Nearktis.

**DANIA, SJ, MG70**  
**Østerby, Rømø**  
**22.5.2016 E.Palm**

# Epinotia cruciana (L.)



12-15 mm. Imago flyver livligt omkring og over pil fra sidst på eftermiddagen fra omkring 1. juli og gennem hele august. Den hører til i skovbryn, pilemoser, strandenge og heder, hvor foderplanten vokser.

**Dania NEJ:**  
**Hulsig**

**10.7.1980 E.Palm**



# Epinotia cruciana (L.)



Arten er meget variabel. Den kan være næsten tegningsløs som på billedet og meget kontrastrig. Det indre bånd kan forsvinde og båndene kan være med en farvet stribe i midten. Måske er de mest tegningsløse eksemplarer fortrinsvis fra *Salix repens*.

Dania: NEJ, NJ88  
Lodskovvad e.la.  
27.5.2018, kl.27.6.18  
*Salix repens* E.Palm

# Epinotia cruciana (L.)



Larven lever fra midt i maj gennem juni på alle slags pile (*Salix* sp.), men der er måske flest der foretrækker Krybepil (*S. repens*). Den forpupper sig i jorden.

DANIA:SJ, MG90  
Nr.Løgum e. la.13.5  
KI.29.5.2011 E.Palm  
*Salix hastata*

# Epinotia cruciana (L.)



Dania: SJ; MG90  
Råbjerg Plt.e.la.  
13.5.2018 kl.28.5.  
2018 *Salix* E.Palm

Almindelig de fleste steder og fundet i alle distrikter i Danmark. I Skandinavien når arten helt til Ishavet. Den mangler på den Iberiske halvø og øerne i Middelhavet men findes ellers i Europa til Japan.

# Epinotia mercuriana (Fröl.)



4852

SUECIA Hr  
Hamrafjäll r.a.  
UTM 33V UK5940  
20.7 .1997  
Ingvar Svensson

12-14 mm. Imago flyver både formiddag og eftermiddag/aften, somme tider i antal, i bjergene, først og fremmest i kalkbjerge, men også i moser i birkeregionen. En generation fra sidst i juli gennem august.

# Epinotia mercuriana (Fröl.)



Larven lever i juni-juli i sammenspundne blade af Pil (*Salix reticulata*), Rypelyng (*Dryas*) og andre lave planter. I Mellemeuropa også Blåbær (*Vaccinium myrtillus*) og Hedelyng (*Calluna*).

Schweiz, Wallis  
Nufenenpas, 2400  
6.7.2011 E.Palm



# Epinotia mercuriana (Fröl.)



Boreomontan. Arten forekommer i de skandinaviske bjerge, hvor den kan optræde ganske talrigt, på Island, Færøerne og i Storbritannien og igen i Alperne, Karpaterne og videre i bjergegne til Fjernøsten.

**Schweiz: Wallis: Nufenenpas 2478 m.o.h.**

**23.8.2009 E. Palm**

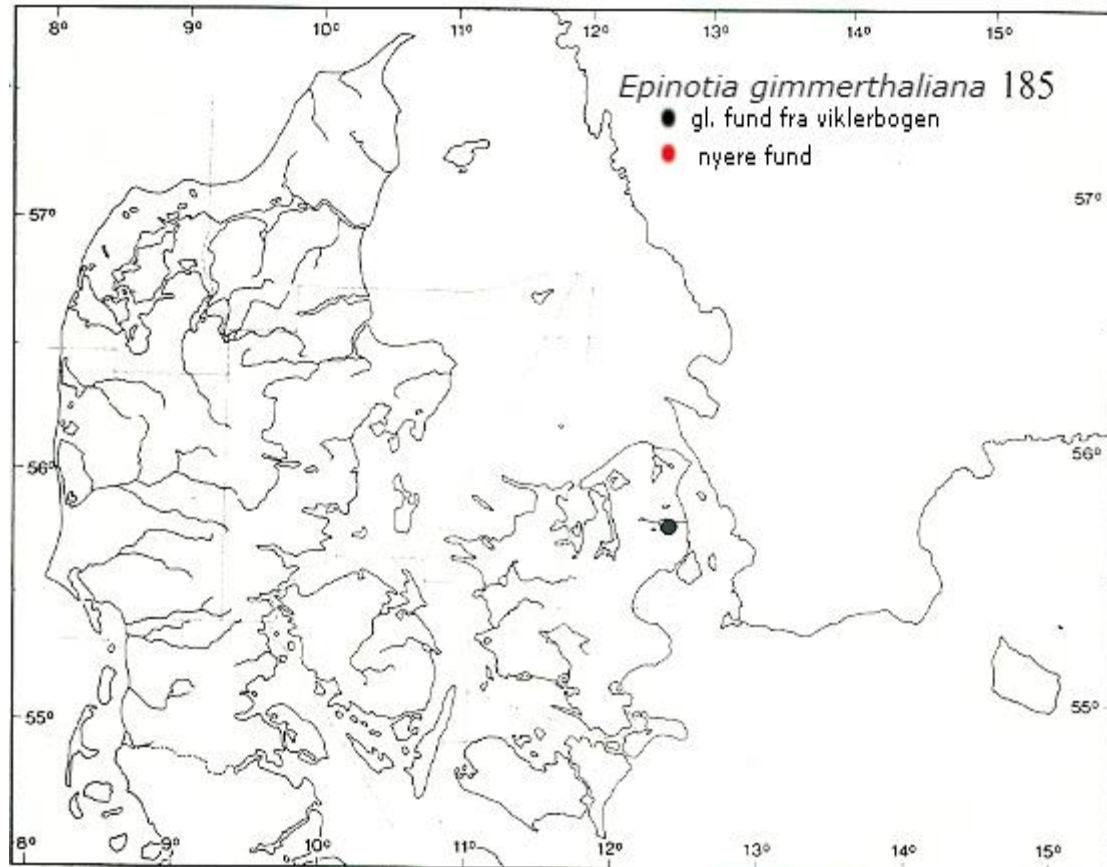
# Epinotia gimmerthaliana (Lien. & Zell.)



Lyngby mose.  
larve: 26-5-1965.  
klækket: 15-6-65.  
H. Hendriksen

11-13 mm. Imago flyver om morgenen og hen mod aften over foderplanterne, først og fremmest i højmose i juli. Larven lever mellem spundne blade i maj på Mose-Bølle (*Vaccinium uliginosum*). Den forpupper sig i jorden.

# Epinotia gimmerthaliana (Lien. & Zell.)



I Danmark kun kendt fra et findested: Lyngby Mose, hvor arten fløj på et meget begrænset område. Her blev den først fundet i 1940 og sidst set i 1965. Den er udbredt i hele Skandinavien, bortset fra vest- og nordkysten, og også i alle 3 lande i Baltikum. Den kendes desuden fra Tyskland (kun Bayern), Polen, Østrig og Tjekkiet og isoleret fra Rumænien.

# Epinotia nanana (Tr.)



**Dania: SJ, MG91**  
**Hønning Plt.**  
**2.6.2014 E.Palm**

9-11 mm. Imago flyver sidst på dagen i juni-juli omkring granerne. Den kommer også enkeltvist til lys. Arten er knyttet til gran og ædelgran og kan findes i haver og på kirkegårde, i parker og skove. Den kan lokalt være almindelig. Den er tydelig mindre end *E. nigricana*, som den ligner.

# Epinotia nanana (Tr.)



Larven lever – overvintrende som spæd - indtil først i maj i sammenspundne nåle af Gran (*Picea*) og Ædel-Gran (*Abies*). Den forpupper sig i jorden eller i spindet. Der er ikke megen tegning og heller ikke megen variation. Lidt mørkere, lidt lysere.

**Dania F:Ristinge**  
**Langeland**  
**19.6.1978 E.Palm**

# Epinotia nanana (Tr.)



I Danmark er *nanana* meget lokal, ofte knyttet til et enkelt træ, men ofte almindelig, hvor den forekommer. Den kendes fra alle distrikter. I Skandinavien går den næsten til Ishavet, men mangler langs vest- og nordkysten. I Europa mangler den mod syd, men den kendes også fra Vestsibirien og Mongoliet. Også fundet i Nordamerika.



**Dania: SJ, MF79**  
**Vestermark**  
**2.7.2015 E.Palm**

# Epinotia crenana (Hb.)



**Dania NEJ:Svink-  
løv e.la.5.7.80, kl.  
11.8.1980 E.Palm  
*Salix repens***

12-16 mm. Imago flyver ikke ret meget og i modsætning til de øvrige arter overvintrer den og kan derfor findes fra midt i august til midt i maj. Den kan jages op om dagen. Den hører til i fugtige skove, hvor den om efteråret kan sidde på træstammerne i Sverige, i Danmark i klitterne.

# Epinotia crenana (Hb.)



Dania NEJ:Svink-  
løv e.la.5.7.80, kl.  
7.8.1980 E.Palm  
*Salix repens*

Larven lever i spundne blade af Krybepil (*Salix repens*) i Danmark, i Sverige også i *Salix lapponum* og Mose-Bølle (*Vaccinium uliginosum*) i juli. Den er let at klække.



# Epinotia crenana (Hb.)



Der er en enorm variation, fra næsten helt ensfarvet – som ovenstående – til grå i forskellige nuancer. Der kan være små hvide partier og store hvide partier, der kan være røde partier

Suecia: Hjr. Funäs  
3.7.1995 e.la.  
Salix E. Palm leg.

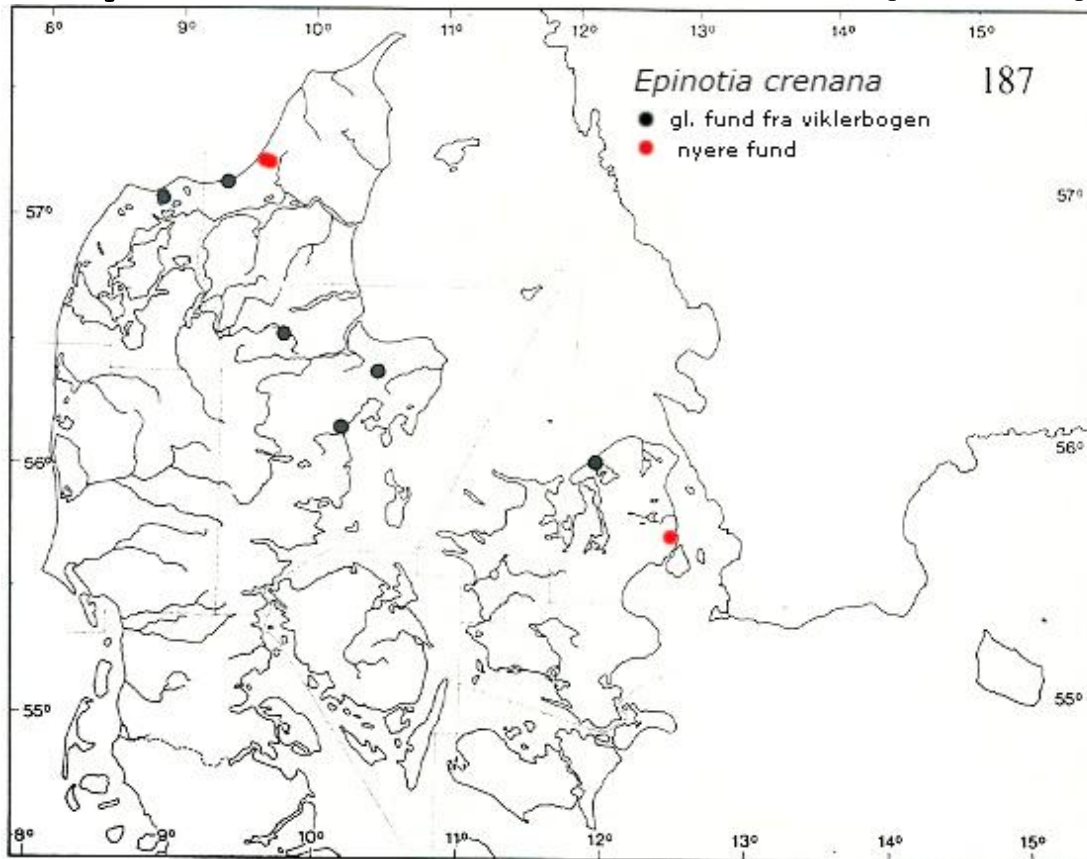
# Epinotia crenana (Hb.)



**Dania NEJ:Svink-  
løv e.la.5.7.80, kl.  
8.8.1980 E.Palm  
*Salix repens***

Som på ovenstående. Når man klækker dem kommer alle de forskellige former frem.

# Epinotia crenana (Hb.)



Razowski nævner arten fra Fjernøsten og Nearktisk, men har galt fat i flyvetiden.

I Danmark er arten kendt siden 1966, hvor den blev fundet i NEJ: Svinkløv. Her er den fundet regelmæssigt, somme tider i antal indtil ca. 2005. Alle de øvrige ældre fund og fundet fra København i 1997 er enkeltfund. Ved Saltum er der fundet i flere eks. i 2005. Siden er arten ikke set. I Skandinavien går arten temmelig højt mod nord, dog uden at nå helt til Ishavet. Den kendes også fra Estland og Letland. Den er også udbredt i Europa, men mangler mange steder. I Tyskland kun kendt i ældre eksemplarer fra Bayern og Baden-Württemberg.

# Epinotia pygmaeana (Hb.)

4866



11-14 mm. Imago flyver omkring granerne allerede i dagtimerne fra sidst i marts til midt i maj i solskin. Den flyver gerne omkring enligtstående, solbeskinnede træer. Der er temmelig stor variation, men der er ikke så mange arter at forveksle den med så tidligt på året. Hannen har buskede antenner

**Dania NWZ:Eske-  
bjerg Vesterlyng  
26.4.1992 E.Palm**

# Epinotia pygmaeana (Hb.)



Larven lever mellem spundne nåle i juli på Gran (*Picea*), også de indførte, f. eks. Hvid-Gran (*P. glauca*). Oplysninger om ædelgran må tages med et vist forbehold p. g. a. forveksling med den følgende.



Dania: SJ, MG82  
Sdr. Farup, Bjergpl  
18.4.2018 E.Palm

# Epinotia pygmaeana (Hb.)



I Danmark er arten almindelig eller meget almindelig i hele landet. Nordgrænsen går gennem det sydlige Norge, det mellemsste Sverige og Finland. Den er også udbredt i Baltikum. I Europa dækker udbredelsen de nordlige og centrale dele og mod øst når arten helt til Japan.



# Epinotia subsequana (Hw.)



**Dania NWJ:**  
**Resen v. Struer**  
**12.5.1991 E.Palm**

11-13 mm. Imago flyver fra sidst i april gennem maj hen mod aftenen omkring ædelgranerne og er derfor knyttet til skove, parker og haver. Den kommer også til lys. Der er en del variation, hunnerne er oftest stærkest tegnet.



# Epinotia subsequana (Hw.)



Larven lever mellem sammenspundne nåle af Ædel-Gran (*Abies alba*) og minerer nålene fra sidst i juni gennem juli. Den forpupper sig i jorden. I Danmark er arten fundet i alle distrikter og er lokalt almindelig. I Sverige kun kendt fra vestkysten (Skåne, Halland) og i Norge kun mod syd. I Tyskland endnu ikke fundet i Niedersachsen og der er i det hele taget kun få nyere fund. Fra Europa til Kaukasus.

**Dania LFM:Sundby**  
**Storsk./Hamborgskov**  
**1.6.1980 E.Palm**



# Epinotia pygmaeana og subsequana



*Epinotia pygmaeana* tv. og *E. subsequana* th. Hanner foroven, hunner fornedet. *E. pygmaeana* har tydelig to-farvede bagvinger, med en temmelig skarp overgang mellem det mørke og det hvide, mens *subsequana* har en mere jævn overgang og mindre kontrast i det hele taget. Specielt i den ydre del af forvingen er *subsequana* mere spraglet tegnet og den lyse plet på randen er 3-kanten. Hos *pygmaeana* er den mere rund. *E. pygmaeana* flyver også en måned tidligere, men de to arter kan træffes sammen da der ofte står gran og ædelgran i nærheden af hinanden. "Fjerene" på hannens følehorn er meget længere hos *pygmaeana*.

